




## НОВОСТИ

Лето в этом году пришло уже в апреле. Растения ещё не набрали силу, а «вредители» уже проснулись. И как оказалось, многих насекомых дачники не знают «в лицо». В июне милая бабочка боярышница, пьющая нектар с цветков, навела ужас на многих садоводов. Как защитить растения от нашествия «незванных едоков» — насекомых? Все ли они опасны? А может кто-то из них наш помощник! Разберемся в этом номере.

Жаркое и засушливое лето не прошло незамеченным для растений. Сейчас у многих садоводов томаты повреждены вершинной гнилью, хотя они думают что это фитофтора. А решается эта проблема легко — нужно полить томаты настоем золы.

Много другой интересной и полезной информации по защите растений можно прочитать на нашем сайте:

 [vashe-plodorodie.ru/zashita](http://vashe-plodorodie.ru/zashita)

Сейчас все заняты сбором урожая и заготовками на зиму. На нашем сайте мы разместили много интересных рецептов. Пользуйтесь на здоровье и делитесь с нами своими находками.

**Ваше Плодородие**

## Насекомые и человек

**На Земле всегда были слабые и сильные: те, кто погибали, и те, кто выживали. Но «вредители» появились тогда, когда человек стал работать на земле. Живые существа, вкусившие плоды, выращенные человеком, объявлялись «вредителями» и изгонялись.**

Чем более многочисленным становилось человечество, тем жёстче становилась эта борьба. Сегодня возросшая численность населения вынуждена кормиться со всё более сокращающихся посевных площадей. Следствием стала настоящая война против всех живых существ, которые уменьшают наш урожай, стремясь утолить свой голод. С ними борются, их травят ядами, искореняют. При этом мы забываем, что вредителей в чистом виде в экологической системе природы вообще не бывает. «Вредители» — это изобретение человека.

Все живые существа связаны друг с другом. Ничто не явля-

ется случайным или лишним. Каждый вредитель играет свою полезную роль. Рассмотрим это на примере насекомых.

Если в один год определённые насекомые резко размножаются, тогда все их естественные враги получают богато накрытый стол. Птицы выводят больше птенцов, божьи коровки, златоглазки и наездники начинают бурно размножаться. Их задача уменьшить количество вредителей для увеличения собственного потомства. На следующий год полезные насекомые побеждают, но пищи становится меньше и они уже не могут так активно размножаться. На третий год само собой устанавливается равновесие между «вредителями» и «полезными насекомыми».

Там, где люди жестко и необдуманно вмешиваются в такие нетронутые системы, вредители теряют свою полезную роль. Тот кто пытается искоренить всю тлю, лишает других насекомых питания. Таким образом он сам прогоняет добрых гномов, которые были готовы прийти ему на помощь.

## Будем знакомы

Всем нам хочется вырастить пышные кочаны салата, толстые помидоры и обильный урожай земляники. Но нам нужно помнить, что мы всегда остаёмся частью природы. И если приходится вмешиваться, чтобы защитить свои растения, то делать это нужно осторожно. Часто от садоводов можно услышать: «Всех вредителей нужно уничтожить!» Это ошибка. Их нужно держать в рамках. А для этого нужно знать, как они выглядят, как размножаются, где зимуют и чем живут.

### Боярышница

С этой бабочкой в этом году познакомились все. Кто-то ею любовался, а многих она вводила в состояние паники.



Сама по себе бабочка боярышница не представляет угрозы, она питается нектаром растений, а вот её гусеницы наносят большой вред.

Резкое увеличение количества боярышницы может быть связано с засушливым летом или теплой малоснежной зимой, когда многие гусеницы успешно перезимовали в своих гнездах. Зимуют гусеницы боярышницы в гнездах из поврежденных сухих листьев, стянутых паутиной и висящих на прочных паутинных нитях на ветвях. Выходят гусеницы из зимнего гнезда весной во время распускания почек у яблони и сразу принимаются за работу. Вначале гусеницы выгрызают набухшие почки, а потом объедают и листья.

Взрослые гусеницы боярышницы съедают листовую пластинку, оставляя только более толстые жилки.



Питание гусеницы заканчивают через 1-2 недели после цветения яблонь и превращаются в куколочек. Стадия куколочки длится около двух недель, и в конце мая — начале июня начинается массовый лет бабочек.

Бабочки откладывают яйца на верхней стороне листа по 30-150 штук в кучке. Одна самка откладывает 500 яиц.



Куколка



Яйцеклад

Массово гусеницы начинают появляться в начале июля. Гусеницы активно питаются около трех недель, пожирая все, скелетируя верхнюю часть листа, причем держатся все время группами.

**Вот этот момент надо отследить и вовремя опрыскать растения! Сделать это можно биопрепаратами Фитоверм и Битоксибацилин.**

С середины июля гусеницы начинают устраивать зимние гнезда, а заканчивают подготовку к зимовке в августе.



После листопада гнезда боярышниц очень хорошо видно на ветках. Простейший метод борьбы с этим вредителем — уничтожение зимних гнезд. С некрупных деревьев их снимают руками, а с высоких деревьев — с помощью жерди или срезают секатором, который прикрепляется к концу длинной жерди. Собранные гнезда сразу сжигают.

**Лучшая защита от чрезмерного размножения вредителей — сбалансированная экологическая ситуация. Если нарушить это равновесие, то крошечные насекомые демонстрируют такую силу, которой никто не ожидал.**

### Плодовый красный клещ

Повреждает яблоню, грушу, сливу, вишню. Он стал внушающим ужас вредителем фруктовых деревьев после того, как человек вступил с ним в бой и начал опрыскивать ядами. Так как у него вырабатывается устойчивость к химическим препаратам. А полезный хищный клещ, который до этого не давал плодovому красному клещу сильно размножаться, был уничтожен во время этой борьбы с вредителем. И плодовой красный клещ получил возможность неограниченно размножаться.

Привлекают хищных клещей в сад посеы горчицы, укропа, фацелии и других растений-нектароносов.

У красного плодового клеща яйца зимуют в развилках ветвей и у основания плодушек. При большой численности, окрашенные в красный цвет, они заметны невооруженным глазом.



Личинки рождаются перед цветением и во время цветения яблони. Личинки красного цвета сосредотачиваются на молодых листьях, где и питаются. Через 2-3 недели появляются взрослые особи. Плодовитость — 90 яиц, но период яйцекладки растянут. В августе появляются самки, откладывающие зимующие яйца до глубокой осени.

При высокой численности клещей листья обесцвечиваются, принимают мраморную окраску и подсыхают, вследствие этого сокращается урожай плодов, уменьшается прирост побегов, деревья уходят в зиму ослабленными.

**В этом случае нужно сделать обработку фитовермом.**

В необрабатываемых ядохимикатами садах вредителя уничтожают хищные клещи, клопы, златоглазки.

**Также помогает очистка штамбов от старой отмершей коры и побелка их осенью краской для деревьев.**

**Жизнь насекомых**

**Яблонная плодожорка**

Распространенный вредитель яблони, груши и других плодовых деревьев.

Зимуют гусеницы плодожорки в коконах, расположенных в трещинах коры на штамбах деревьев. В начале цветения яблони гусеницы начинают окукливаться, а после цветения появляются бабочки плодожорки. Днем бабочки обычно неподвижно сидят на нижней стороне листьев и на ветвях. Активно ведут себя после захода солнца.



Самки откладывают яйца на листья, а через 3 недели появляются гусеницы. **Вот в это время и нужно провести опрыскивание (примерно через 20 дней после цветения яблони) биопрепаратами фитоверм, битоксибацillin или лепидоцид. Через две недели при необходимости опрыскивают повторно.**



Гусеницы плодожорки выедают ходы в мякоти яблока, пробираясь к семенной камере. После этого они выбираются наружу и перебираются на соседний плод. Каждая гусеница способна повредить до 3 плодов. Поврежденные плоды опадают, а гусеницы уползают для зимовки.

**Их можно уничтожить во время очистки стволов и крупных скелетных ветвей перед побелкой.** Эту работу проводят осенью или рано весной. С помощью деревянных скребков удаляют отмершую кору, убирают коконы вредителя на предварительно расстеленную полиэтиленовую пленку и сжигают.

**Эффективно применение ловчих поясов и регулярный сбор червивой падалицы.** Гусеницы покидают опавшие плоды в первую ночь или через сутки, поэтому собирать падалицу следует вечером. Если падалицу использовать нельзя, то ее закапывают в землю на глубину 50 см.

**Крестоцветная блошка**

После перезимовки под опавшими листьями, в щелях теплиц и других местах жуки пробуждаются рано весной, как только оттаает почва.



Изголодавшиеся блошки выедают дырки на листьях редиса, капусты и т.д. После этого листья выглядят как решето. Крестоцветные блошки любят сухую землю. **Сохраняйте грядки влажными и мульчируйте их. Можно опрыскивать настоем полыни.**

**Приготовление настоя полыни: 300 г свежей полыни залить 10 л кипящей воды, настоять 15-20 минут.**

*После остывания опрыскивать, разбавляя в соотношении 1:2.*

**Хорошо отпугивает блошку опрыскивание растений «Дачником».**

**Капустная тля**



Появляется летом на капусте и растениях семейства крестоцветных. Собирается на листьях в большом числе. Мелкие насекомые серовато-зеленого цвета, длиной чуть более 2 мм.

**Капустная моль**



Небольшая бабочка серо-бурого цвета. Летать начинает вечером. Гусеницы небольшие, зеленые, тело суживается спереди и сзади, с редкими черными щетинками.

**Капустная белянка**



Крупная бабочка с булавовидными усиками и белыми крыльями. Гусеницы желто-зеленого цвета с темными крапинками, покрыты щетинками и волосками длиной до 40 мм.

**Капустная совка**



Ночная бабочка коричнево-серого цвета, появляется весной. Яйца откладывает на нижней стороне листа. Гусеницы голые около 5 см зеленого, а потом бурого цвета.

**Самый простой способ спасти капусту от нашествия вредителей — натягивание сверху грядок нетканым материалом Агротекс.**

*Это защитит рассаду не только от бабочек и гусениц, но и от блошек с мухами.*

*На небольших площадях можно проводить ручной сбор отложенных яиц и молодых гусениц, пока они не забрались вглубь кочанов. Создание смешанных посадок с томатами или сельдереем и опрыскивание настоем полыни не подпустит бабочек к капустным грядкам.*

**При большой численности насекомых проводят опрыскивание биологическими препаратами: Лепидоцид, Битоксибацillin, Фитоверм.**



## Неразлучные друзья

На некоторые культуры лавиной нападает тля. В таких ситуациях нужно понимать, что это сигнал о нарушении равновесия на садовом участке. Причиной может быть неблагоприятная погода и ошибки садовода.

Тли предпочитают перекормленные азотом растения. Под угрозой находятся и слабые уродцы, получившие мало питания. Правильный выбор места произрастания, достаточное количество света и хорошая циркуляция воздуха способствуют защите от маленьких дармоедов.

Тля бывает разных видов: зелёная (яблонная, сливовая, розанная), чёрная (на фасоле и вишне) и кровяная (на яблоне и боярышнике) тля.

*Против тли используют вытяжку из крапивы:*

**1 кг свежей крапивы,  
10 литров холодной воды.**

Настаивать 12-24 ч. Опрыскивают растения. Вытяжка не должна бродить.

Под вишнями вокруг ствола можно посеять настурцию. Это защитное растение привлекает чёрную тлю на себя и снижает нагрузку на дерево.



Окрашивание стволов краской для деревьев уменьшает число укрытий тли.

Ну и не надо забывать, что у тли есть естественные враги.

Когда мы говорим про тлю, сразу вспоминаем о муравьях. Садоводам известно, что муравьи пасут и охраняют своих подопечных тлей. Взаимоотношения тлей и муравьёв очень многообразны и варьируются в зависимости от тлей и муравьёв.

Муравьи сами по себе — «животные» полезные, так как уничтожают гусениц и жуков. Но, к великому нашему разочарованию эти «санитары леса» доставляют нам, садоводам, одну очень большую головную боль в виде тли.



Что делать с тлёй мы знаем, остаётся просто контролировать численность муравьёв, и не пускать их на деревья и кустарники. А для этого есть препарат «Дачник» и народные средства.

### Чего боятся муравьи

*Муравьи и тля в жаркую погоду не дают покоя нашим растениям и нам с вами, ввергая нас в долгие мучительные поиски препаратов от них «родимых», дабы уберечь растения от истязаний и гибели. Что же делать?*

*Я тоже до определённого времени метался, как вошь на гребешке, пытаюсь усмирить муравьёв и тлю на яблонях. Химией травить их, себе дороже станет, да и какое это Природное Землепользование, если судорожно хвататься за ЯДЫ, как за спасительную соломинку. От них (ядов) не только муравьёв «кондратий» хватит, но и самого дачника последствия не обойдут стороной.*

*Несколько лет назад один знакомый сказал, что для усмирения муравьёв применяет обычное пшено. Я, конечно, не поверил в это. В прошлом году всё-таки решил испытать эту крупу в деле.*

*Дело было так... Мы с братом натягивали сетку-рабицу по меже с соседним участком. На нашем пути был муравейник и они начали ползать по нам и кусать. Тогда я решил посыпать это место пшеном и посмотреть, что будет.*

*Через 20 минут мы продолжили работу и обалдели от увиденного. Армия муравьёв, которая защищала свой муравейник буквально несколько минут назад, исчезла. Осталось лишь несколько муравьёв, которые метались по почве и не знали, куда им податься.*

*Муравьи ушли, но и исчезла большая часть пшённых зёрен. Мы стали додумывать, что произошло и каким образом обычное пшено подействовало на уход этих насекомых из своего муравейника? Версий было две — муравьи принимают пшено за свои мёртвые яйца и пшённый запах действует угрожающе для их жизни, поэтому-то они и покидают это место.*

*И только вы не думайте, если купите 50 килограммовый мешок пшена и засыпете всю дачу, то муравьи исчезнут. Нет, такого не произойдёт. Да и зачем их выдворять совсем, если они являются частью экосистемы вашей дачи. Они, безусловно, должны присутствовать, но в тех местах, где не смогут навредить нашим растениям.*

Сергей Дьяков

### Морковная муха

Очень похожа на комнатную муху.

В конце мая морковная муха откладывает яйца на корневую шейку моркови. Через несколько дней вылупляются личинки, которые врезаются внутрь моркови. Через месяц личинки покидают морковь и уходят окукливаться в почву. В августе вылетает второе поколение морковных мух.



### Луковая муха

Луковые мухи после зимовки вылетают в мае (во время цветения одуванчика). Откладывают яйца, из которых выходят личинки и вбуравливаются в луковицы. У повреждённых растений луковицы гниют, листья желтеют и засыхают. Личинки уходят в почву, окукливаются, из куколки в июле вылетают мухи второго поколения, которые вновь повреждают луковицы.



### Защита от морковной и луковой мухи:

- ✓ Выращивайте морковь в смешанных посадках с луком.
- ✓ Ранний посев помогает опередить период вылета мухи.
- ✓ Накрывайте грядки укрывным материалом во время лёта мухи.
- ✓ При прорезивании удалите вырванные растения с грядки (они издают запах, привлекая самок мух).
- ✓ Мульчируйте пахнувшими травами. Сажайте рядом с грядками бархатцы.
- ✓ Опрыскивайте настоями полыни или препаратом Дачник. Они запахом отпугивают муху.

## Жизнь насекомых

## Что-за «зверь»?

— В зелёных перьях лука завелись гусеницы. Кто это и что с ними делать?



### ЛУКОВЫЙ СКРЫТНОХОБОТНИК

Ваш лук повреждают гусеницы лукового скрытнохоботника. Этот жук зимует под растительными остатками и комочками почвы. В начале мая самки откладывают яйца по одному на внутреннюю сторону трубчатых листьев через выгрызаемое отверстие. В это время нужно сделать обработку Дачником (отпугнёт жука запахом) или накрыть посадки лука агротексом. Через 2 недели отрождаются личинки, которые развиваются в течение 20 дней. Личинки выедают продольными полосами мякоть внутри листа, не трогая наружную кожу. У поврежденных растений листья желтеют и снижается урожай лука.

**Обрежьте все поврежденные листья и подкормите лук удобрениями одновременно с поливом. Закончив питание, личинки уходят в почву и в начале июля появляются новые жуки (также опрыскиваем Дачником).**

— Всю мою капусту поедают какие-то разноцветные жуки.



### КРЕСТОЦВЕТНЫЕ КЛОПЫ

Тело клопов пестрое — отчетливо обозначены пятна и полосы беловатого, оранжевого или красного цвета.

В начале лета перезимовавшие самки откладывают яйца, из которых через 1-2 недели появляются личинки. Через месяц появляются взрослые клопы. Они прокалывают листья капусты и других капустных растений и высасывают сок. На листьях остается ранка, которая вскоре превращается в желтое пятно из-за выделяемой клопом слюны, в которой содержатся ферменты, омертвляющие клетки листа. Наносимый вред усиливается в условиях засухи.

**При появлении клопов их необходимо регулярно собирать и обработать капусту отваром из луковой шелухи.**

— Листья на моих розах ест гусеница-палка. Что это?



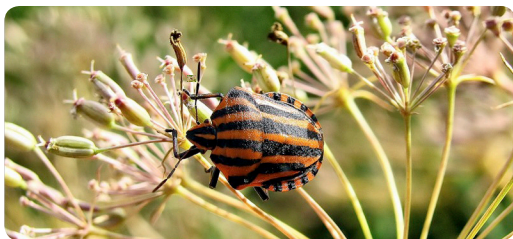
### ПЯДЕНИЦА

Это гусеница пяденицы. Пяденицы — большое семейство бабочек (около тысячи видов). Например зимняя пяденица повреждает яблоню, грушу, вишню, сливу и другие плодовые деревья. Бабочки средней величины. Окраска чаще пёстрая, желтоватых, серых, бурых тонов.

Гусеницы голые, окрашены под цвет коры, стеблей, листьев, брюшные ноги у них имеются лишь на последних сегментах, поэтому они ползают, складывая тело в виде петли (как бы «меряют пядью», иногда их называют еще землемерами). Они часто принимают характерную защитную позу — держась одними брюшными ногами, вытягивают тело под углом к ветке и становятся похожими на короткий сухой сучок. При опасности или падении гусеница остается прикрепленной к ветви посредством нити, так что при необходимости может подняться по ней в исходную позицию. Гусеницы очень прожорливы, повреждают почки, бутоны и листья.

**При появлении гусениц опрыскивают Фитовермом или Лепидоцидом. Осенью на стволы деревьев можно накладывать ловчие пояса, которые не позволят самкам пядениц подняться в кроны, и тогда они будут вынуждены сделать яйцекладки на нижней части штамба, что позволит легко их там обнаружить.**

— На укропе обнаружила вот такого красавца, что с ним делать?



### ЩИТНИК ЛИНЕЙЧАТЫЙ

Этот клоп относится к семейству Щитников и ничем особенным среди них не выделяется. Второе его название — клоп итальянский. Клопы обитают на зонтичных растениях и питаются их семенами. Обычно особого вреда не причинит. Бороться с вредителями надо когда имеет место непропорциональный взрыв их численности, но случается это не так уж и часто.

**Ну а если все же решите вести с ним борьбу, так любым биопрепаратом против сосущих насекомых, например фитовермом или битоксибацилином.**

В природе очень много разных насекомых, обо всех из них мы не сможем рассказать на страницах вестника. На сайте [vashe-plodorodie.ru/nasekomye](http://vashe-plodorodie.ru/nasekomye) вы найдете больше информации об этом классе обитателей нашего сада и сможете задать вопросы по интересующим вас помощникам и вредителям.

## Результаты эксперимента

**Природным земледелием я занимаюсь уже несколько лет. Земля за это время стала более плодородной, растения лучше развиваются, а урожай повысился.**

В этом году решила проверить одно предположение. А что будет, если я прекращу еженедельные обработки по листу биоккоктейлем (*Сияние-1, Экоберин, Здоровый сад, НВ-101*)? От знакомых я постоянно слышу: да у тебя земля столько времени отдыхала, да у тебя простор, попробовали бы на 6 сотках! То есть у меня и так все хорошо. И у меня, действительно, было хорошо.



А вот на соседском участке томаты выглядели не так красиво.



И понятно почему — обратите внимание на состояние почвы у меня:



и у соседей:



В общем, решила я перестать применять биоккоктейль. С конца августа мои томаты не получали листовые подкормки. Запаса прочности хватило на 3 недели. Потом на листе стала активно проявляться фитофтора. Плоды собрали накануне первых заморозков в конце октября. Они были не такие красивые, как в прошлом году, но без явных признаков повреждения. Потому я очень удивилась, когда они буквально на глазах начали портиться.

В прошлом году растения стояли чистые и здоровые до морозов. Плоды прекрасно дозревали и хранились.

Теперь понятно, что пока без нашей

защиты не обойтись. Может, в дальнейшем получится создать устойчивую экосистему, которая сможет существовать без помощи извне.

А пока я четко для себя решила, что теперь буду делать биоккоктейлем внекорневые подкормки всех растений. В прошлом сезоне было очень обидно — весной ходила за рассадой, летом ухаживала за взрослыми растениями. И в результате осенью осталась без томатов. Для опрыскивания биоккоктейлем выбираю время, когда нет прямого солнечного света и опрыскиваю листву растений. Это делаю раз в неделю, а во второй половине лета, когда образуются туманы — 2-3 раза в неделю.

И не забывайте, что главное в природном земледелии — восстановить плодородие почвы. Еще раз посмотрите на фото и обратите внимание на состояние почвы соседского участка. На такой «убитой» почве хорошо расти ничего не будет. У меня когда-то тоже была такая почва. А потом я стала сажать сидераты и мульчировать грядки органикой. И моя почва преобразилась.

Галина Лысенко, Таганрог



Слева от меня — «стенка» из помидоров

## Что будем сеять?

В прошлом году после уборки картофеля я решила грядки (они у меня постоянные) засеять разными сидератами. Грядки засеяла горчицей, редькой масличной, фацелией, люпином однолетним и викой с овсом. Ещё с весны у меня остались семена гороха овощного и гречихи, я и их посеяла.

Все семена очень хорошо взошли. И скоро все грядки были покрыты зелёными ковриками. Было очень красиво.

Но первые осенние заморозки нарушили эту красоту. На грядки с гречихой и горохом (они более теплолюбивы) было больно смотреть, они замёрзли, а значит не успели сделать своё полезное дело. А грядки с горчицей, редькой масличной, фацелией, люпином продолжали расти и радовать глаз. Они успели нарастить и зелень и корневую систему. Эти грядки стояли зелёными до снега. А весной я эти грядки даже плоскорезом рыхлить не стала, сделала лунки и посадила картофель. Вот такой получился севооборот.

Наталья Григорьева, Уфа

**Бобовые оставляют после себя много азота, гречка — фосфора и калия, рапс и горчица — фосфора и серы. К тому же добыть эти вещества они могут с глубины в несколько метров, откуда их не достанут культурные растения.**



Вико-овсяная смесь



Люпин однолетний

## Суббота — день Сияния

**Дачники, применяющие методы природного земледелия, сейчас только посмеиваются, глядя как их соседи — огородники мучаются с болезнями и вредителями на участке.**

Да, погода в июне была у нас ещё та! Хватило с избытком и жары, и заливных дождей, и града, и ночных холодов. В общем испытаний много. Самое время — пересмотреть методы работы в огороде, чтобы не зависеть от сюрпризов погоды.

Мы сами несколько лет назад не знали, как сделать свой участок стабильно дающим урожай. Начали применять природное земледелие и теперь радуемся. Благодаря нашему опыту вы можете начать умно земледельничать с любого месяца — не нужно ждать нового сезона — и вот тогда... Это всё-равно, как начать жить с понедельника. Начинать нужно сейчас!

### Что я делаю сейчас:

#### 1. Кормлю растения.

Только накормленные растения будут сильными и способными защищаться от вредителей и болезней. Я подсыпаю под растения биогумус.

#### 2. Мульчирую растения.

Скошенную траву и выполотый бурьян укладываю на грядку слоем 15 см. Раз в неделю добавляю мульчу, т.к. верхний слой подсыхает, а нижний перепревает, обеспечивая огурцы минералами и витаминами.

#### 3. Поливаю Сиянием.

У меня суббота — день Сияния. Этот приём создаёт условия для сильных и крепких растений. Живые полезные бактерии Сияния быстро перерабатывают мульчу и создают плодородную почву на грядках.

#### 4. Если появляются болезни.

Срочно обрабатываю Фармайодом — обеззараживаю посадки. На следующий день — опрыскиваю Сиянием. Через три дня опрыскиваю биококтейлем. Им же опрыскиваю каждые три дня. Естественно, все повреждённые листья нужно удалить и вынести с участка. Они уже не участвуют в процессе фотосинтеза, и не кормят растения. После лечения растения снова наберут силу и дадут новые листья и завязи.

#### 5. Если появляются вредители.


Самое первое что делаю — опрыскиваю фармайодом. Он снижает численность вредителей. Если этой обработки не достаточно, то срочно обрабатываю фитOVERMом. После этого — обработка Сиянием и биококтейлем.

#### 6. Слежу за температурой.

Если ночи холодные (+13 °C) или очень жарко днём, то посадки накрываю агротексом.

Самое главное — сеять сидераты, наполнять грядки органикой, отказаться от перекопки почвы, использовать помощников — бактерии Сияние. И тогда вы всегда будете с обильным и стабильным урожаем.

Инна Станиславская, Эссенцуки

	<b>СИЯНИЕ-1</b>	Цена: 340 Р	Клубная: 310 Р
	Полезные микроорганизмы, которые подавляют действие вредных бактерий, вызывающих болезни растений. Упаковки хватает на 3000 литров раствора.		

## Победить сложно, но можно

**Эта беда подкрадывается незаметно. Вы неожиданно замечаете, что ваша любимая земляника уже не радуется обильным урожаем.**

Первые ягоды по-прежнему хороши, но остальные перестают развиваться и засыхают. Обильный полив и подкормки не помогают. Приглядевшись, можно заметить, что листья деформированы и приобрели характерный маслянистый блеск, особенно в центре розетки. Виножник — земляничный клещ, микроскопический вредитель, невидимый невооруженным глазом. Чтобы его заметить, требуется увеличение как минимум в 8 раз. Но даже в этом случае этого клеща не просто обнаружить. Как правило, он находится на нижней стороне молодых

листьев и на почве под кустиками.

Самое неприятное — это очень высокая устойчивость земляничного клеща к большинству химических препаратов.

«Что же делать?» — думала я, когда небольшая, но ценная для меня коллекция крупноплодной земляники оказалась поражена опасным вредителем. В поисках путей спасения своей любимицы, я обнаружила рекомендации по борьбе с клещом с помощью «ФитOVERM».

Первая же обработка дала обнадеживающие результаты. Таких обработок по схеме я провела четыре. Еще одну обработку на всякий случай провела на следующий год перед цветением. И вот он — долгожданный результат: изобилие крупных, сочных ягод. Кстати, приятный сюрприз — на землянике практически исчезли тля, земляничный долгоносик и листогрызущие насекомые! Однако, рано праздновать полную победу, ведь небольшое количество вредителей могло уцелеть. Так что, теперь я буду внимательно наблюдать за посадками и при необходимости принимать меры.

### Итак, если земляника поражена клещом:

1. Безжалостно выкопайте все старые, загущенные посадки. Оставьте только лучшие растения, которые потом размножите.

2. Самое подходящее время для опрыскивания — сразу после сбора урожая, в конце июля, когда обычно стоит теплая, сухая погода.

3. Полностью обрежьте всю листву по возможности ниже, но не повредив «сердечко» — центр кустика. Выкопанные кусты уничтожьте.

4. Опрыскивание лучше проводить вечером. С помощью хорошего опрыскивателя (я предпочитаю «Маролекс») тщательно обработайте кусты и почву вокруг них.

5. Концентрация раствора требуется высокая — 10 мл на 1 литр воды.

6. Требуется провести 4 обработки с интервалами 3, 4 и 5 дней. Нельзя увеличивать интервалы, особенно в жаркую погоду. ФитOVERM не действует на яйца клеща. Не дайте возможность вылупившимся после обработки самкам отложить яйца, иначе все придется начинать заново.

7. Весенние обработки нужно проводить до цветения земляники.

В. Г. Борисова

	<b>ФИТОВЕРМ</b>	Цена: 74 Р	Клубная: 68 Р
	Биологический препарат имеющий широкий спектр действия против более 20 видов насекомых вредителей, в том числе колорадского жука, капустной белянки, капустной совки, паутинного клеща, яблонной плодожорки, цветоедов, трипсов, всех видов тли и т.д.		



## ПТИЦЫ

Они поглощают очень много вредителей растений. Ловят насекомых вместе с их личинками и куколками. Некоторые птицы поедают семена сорняков. В период выведения потомства они неустанно заняты поиском пищи. Парочка синиц, например, за лето успевает перетаскать в гнездо несколько килограммов гусениц. Вы можете сделать так, чтобы птицы поселились у вас в саду, если для синиц повесите скворечники.

Отверстие, через которое залетают птицы, должно быть ориентировано на юго-восток. Для птиц, выводящих потомство под открытым небом, в саду нужно иметь нетронутые живые изгороди.



## ЕЖИ

Ночью вся ежиная семья отправляется на охоту. Они ловят улиток, личинок майского жука, гусениц, мышей и др. Если вам повезёт, вы сможете поселить ежей у себя в саду, сложив в кучу листву и ветки в нетронutom уголке сада. В такой куче они могут устроиться на зимнюю спячку и построить гнездо для выведения потомства.



## БОЖЬИ КОРОВКИ

Взрослые божьи коровки и их личинки поедают тлю в больших количествах, если садовод даст им возможность спокойно жить и работать. Тот, кто борется с тлёй при помощи ядохимикатов, поражает также полезных божьих коровок.



## ЗЛАТОГЛАЗКИ

Эти красавицы завораживают золотыми глазами. Их называют охотниками за тлями. Одна личинка златоглазки съедает до 500 вредителей (тлю, паутиного клеща, ложнощитовок).

Златоглазки зимуют в садовых домиках.



## КЛОПЫ

Среди клопов много полезных хищных клопов, которые питаются паутиными клещами, тлями и гусеницами. Хищные клопы рано просыпаются после зимнего сна и уже ранней весной обследуют деревья в поисках тлей и яиц клещей. Опрыскивание ядохимикатами в это время может нанести большой вред.

## ЖУЖИ

Вы можете устроить мощным помощником надкрыльям отлива. Жуки охотятся на личинок кукол и улиток.

# Помоги саду

Если вы в своём саду хотите сотрудничать с природой, то должны знать ваших союзников. Только тогда вы сумеете отличить их от «вредителей».





## БЕЛИЦЫ

Узнать её по длинным ногам и прочным крыльям и зеленовато-золотого цвета. Самки и их личинки поедают куколок, гусениц, оларадского жука



## УХОВЕРТКИ

Эти насекомые относятся к числу усердных хищников, которые по ночам охотятся на тлей и других насекомых. Время от времени уховёртки по ошибке «посягают» на цветочные бутоны.



## ЯЩЕРИЦЫ

Они поедают слизней, насекомых, гусениц. Живут в сухих тёплых местах. Самки откладывают яйца в землю. Охраняйте ящериц и их кладки.

# Цушки ода

## ЖУРЧАЛКИ

Эти насекомые своим брюшком в чёрную и жёлтую полосу похожи на ос. Однако они меньше, тоньше, быстро, бесшумно летают и не жалят. Журчалки откладывают свои яйца посреди колоний тли. Вылупившиеся личинки похожи на бело-желтоватых червячков и в больших количествах поедают тлей.



## ЗЕМЛЕРОЙКИ

Эти «отвратительные» мыши заслуживают внимания садовода. У них острая, вытянутая, как хоботок, мордочка и короткий хвост. Они не причиняют никакого вреда растениям, не роют ходов, а живут в ямках в земле и других укрытиях. По ночам поедают в больших количествах улиток, насекомых и их личинок.

## НАЕЗДНИКИ

Мелкие, длиной всего 0,5-30 мм, наездники имеют тёмное, блестящее тельце, переливчатые крылья и «осиную талию». Они вонзают свой длинный яйцеклад в живых тлей или гусениц и откладывают в них свои яйца. Позднее личинки наездников поедают свою жертву изнутри.



## ЖАБЫ, ЛЯГУШКИ

Обыкновенные жабы и травяные лягушки уничтожают слизней, поедают насекомых. Им требуется вода, чтобы метать икру, и влажный берег, покрытый болотными растениями, среди которых они могли бы спрятаться. Эти животные, лишённые защитного покрова, очень чувствительны к распылению ядохимикатов.

**Познакомившись с ними ближе, вы начнете их уважать и поймёте, что они делают жизнь вашего сада богаче и здоровее.**

# Летние работы

## Огурцы — молодцы

✓ Огурцы необходимо «кормить» еженедельно настоем биогумуса (Гумистар). Огурцы не любят резких перепадов температур, поэтому обрабатываем биококтейлем (Здоровый сад, Экоберин, Сияние-1 или НВ-101). Это будет ещё и профилактикой заболеваний.

Самое главное — предотвратить заболевание огурцов профилактическими обработками. Если же заболевание появилось, вам поможет Фитолавин и Фармайод.

✓ Так как огурцы относятся к калиелюбителям, то для подкормок можно использовать настой золы (1-1,5 стакана заливают 10 литрами горячей воды, настаивают).

✓ Большой ущерб урожаю может причинить бахчевая тля и паутинный клещ. В этом случае вам помогут биопрепараты Фитоверм и Битоксибацилин.

Обязательно побалуйте себя и своих близких огурцами отличного вкуса и качества!



На сайте [vashe-plodorodie.ru/ogurec-molodec](http://vashe-plodorodie.ru/ogurec-molodec) можно посмотреть наш ролик о том, как омолодить кусты огурцов.

## Земляника, что тебе нужно

После сбора ягод обрезаем старые листья и подкармливаем землянику.

*Часто садоводы жалуются на то, что прекрасно развивающиеся мощные кусты садовой земляники отказываются плодоносить.*

*Начинаешь расспрашивать подробнее и выясняется, что человек допустил довольно распространенную ошибку. После сбора ягод были срезаны все листья.*

*Сравните растения земляники в стадиях бутонизации и плодоношения. Они резко отличаются. Мощные, зеленые по весне и чахлые, обтрепанные, с желтыми и красными листьями к концу июля. В это время их бы подкормить биогумусом. А вместо этого землянике оказывают медвежью услугу — срезают у нее листья. Естественно, растения ради выживания успевают отрастить новые листья, но для заложения плодовых образований летнего времени уже не хватает. При ранней обрезке (в середине июля) частично будущий урожай все же будет заложен, но он будет все равно меньше, чем у тех растений, на которых листья не обрезали.*

Полностью обрезают листья только при сильном заражении растений земляничным клещом.

## Зелёные, жёлтые и синенькие

✓ Мульчируем толстым слоем перцы и баклажаны (подсушивание почвы приводит к опадению завязей и снижению урожайности).

✓ Рекомендуем по краям грядки высаживать бархатцы, тогда перцы и баклажаны станут «недоступными» для медведки, личинки майского жука, совки и нематоды.



## Томаты

✓ Во время цветения томатов опрыскивайте растения НВ-101 — количество завязи будет в три раза больше, а размер самих плодов почти вдвое больше!

✓ Большой проблемой для садоводов является фитофтора. В первую очередь, растения необходимо замульчировать, потому что споры фитофторы зимуют в почве, и растение заражается этой болезнью через контакт нижних листьев с землей. Обязательно обрезать нижние листья и опрыскивать биококтейлем каждую неделю.



## Малина

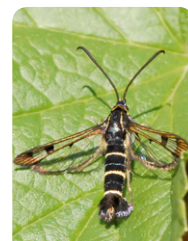
По завершении последнего сбора урожая делают обрезку малины. У самого основания (ниже уровня почвы) срезают все отплодоносившие стебли и слабые, больные молодые побеги. И делают обработку от вредителей коктейлем из Фитоверма и Дачника.

У ремонтантной малины не выбирая, срезают все до одного стебли. Вместе с ними из малинника удаляются паутинный клещ, источники возбудителя пурпуровой пятнистости, личинки побеговой и стеблевой галлицы.

## Смородина

Сразу же после сбора урожая приступают к удалению старых отплодоносивших ветвей, а также загущающих куст прикорневых побегов. Ранней осенью проводят санитарную обрезку сухих, поломанных, больных побегов и ветвей.

**Ветки поврежденные побеговой галлицей и стеклянницей удаляют целиком. Обрезают до здоровой почки концевые побеги, пораженные мучнистой росой.**



Стекланница



# на садовом участке

## Убираем лук

✓ Продолжительность хранения лука зависит от своевременной и правильной уборки.

*Начну с посадки. Лук я сажаю в гребни, то есть делаю плоскорезом бороздку, раскладываю луковки и сверху нагребая небольшой гребень. За лето он разрушается, и головки лука к моменту уборки открыты солнечным лучам. И не надо специально отгребать землю. Лук при такой посадке хорошо вызревает.*

*Убирать начинаю, когда полегает ботва. Вместе с ботвой раскладываю в помидорной теплице (там у меня сухо, так как томаты я выращиваю по безполивному методу). Можно поместить на чердак сарайчика, но чтобы там хорошо проветривалось и, желательно, было тепло. После высыхания ботвы лук перебираю и храню в прохладном подполье.*

*Если ко времени уборки идут дожди, то делаю над грядкой «крышу». Но тогда сушу по-другому. Полностью очищаю лук от крошащей чешуи и раскладываю на опилки или теплице на поддоны с отверстиями. Вскоре луковки оденутся в новую золотистую «рубашку». Так можно сушить в городских квартирах.*

## Убираем чеснок

✓ Не забудьте у озимого чеснока оставить одну головку бульбочек не сорванной. По ней можно определить время уборки урожая чеснока: лопнул чехольчик на бульбочках — пора копать!

*Чеснок убираю до растрескивания зубчиков, связываю в пучки и подвешиваю в теплице на солнышко, а досушиваю в тёплом домике. Ботву обрезаю после полного высыхания. Храню в сухом месте.*



## Готовим погреб

Лето пролетит незаметно. Не успеешь оглянуться, уже пора собирать урожай. Но это еще полдела, основная трудность — правильно его сохранить. Вот почему не стоит терять время даром, а прямо сейчас заняться подготовкой погреба.

В погребе, как правило, скапливаются болезнетворные микроорганизмы. Чтобы овощи и картофель не портились, погреб необходимо каждый год мыть, проветривать и дезинфицировать. Многие для дезинфекции гасят негашеную известь, окуривают подвал серой, зажигают шашку. Пары, образующиеся при гашении извести и сжигании серы, опасны для человека. В погребах под жилыми помещениями такую обработку проводить нельзя.

Есть хороший выход из этой ситуации. Нашими учёными создан препарат Фармайод, который можно применять для обработки погреба и теплиц от возбудителей бактериальных, грибных, вирусных заболеваний. И что очень важно, он абсолютно безопасен для человека и домашних животных.



**Раствор для обработки: в 10 литров воды развести 100 мл препарата и провести опрыскивание погреба. Осенью также обрабатываем теплицу.**

## Фитолавин

Это препарат для защиты от бактериальных болезней растений в теплице и в открытом грунте, плодовых деревьев.

Фитолавин — препарат природного происхождения, произведенный почвенными микроорганизмами.

*Фитолавин эффективен против:*

- ✓ Корневых гнилей,
- ✓ Черной ножки,
- ✓ Угловатой пятнистости листьев,
- ✓ Слизистых и сосудистых бактериозов,
- ✓ Бактериального ожога и других заболеваний.

Обладая лечебным и стимулирующим действием на растения, подавляя патогенную бактериальную микрофлору в почве. После полива препаратом под корень необходимо провести полив Сиянием.



Цена: 85 Р Клубная: 78 Р

## Фармайод

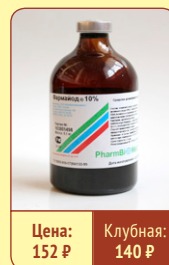
Предназначен для борьбы с болезнями растений вирусной и бактериальной природы.

Фармайод — водорастворимый комплекс йода с неионогенным поверхностно-активным веществом. Рабочий раствор средства 1% концентрации не обладает местно-раздражающим действием, не вызывает побочного действия.

- ✓ Самый широкий спектр действия.
- ✓ Абсолютная безопасность для человека и животных.
- ✓ Удобство в приготовлении рабочего раствора.

*Для опрыскивания растений: 1 чайная ложка (3-5 мл) на 10 литров воды. Срок ожидания до 3 дней.*

*Для дезинфекции помещений, теплиц, погребов, садовых инструментов, мест содержания животных: 100 мл разводят на 10 л воды (1% концентрация).*



Цена: 152 Р Клубная: 140 Р

## Ягодная королева

**Трудно найти человека, которого бы оставил равнодушным вкус садовой земляники. Но не все могут похвастаться тем, что из года в год получают замечательные урожаи крупных, сладких, сочных ягод. Это не так уж сложно, надо только знать секреты её выращивания. Потрудиться тоже придется: недаром земляника — Её Величество Ягодная Королева.**



### Схема посадки

У меня весь огород разделен на грядки шириной 90-100 см, между грядками — дорожки шириной 40 см. Это не догма. Кому-то удобнее, если грядки — 60 см, дорожка — до 100 см. Каждый выбирает сам. Я остановилась на таком варианте. Главное — и грядки, и дорожки являются постоянными. На грядку я высаживаю землянику в два ряда в шахматном порядке. Между кустами в ряду оставляю расстояние 30-50 см.

### От чего зависит расстояние?

**Во-первых**, от сорта.

**Во-вторых**, от плодородия земли: на бедных почвах без регулярных подкормок сажаем гуще.

**В-третьих**, без регулярного полива сажаем гуще.

**В-четвертых**, от срока эксплуатации участка: ремонтантные сорта держат на грядке лишь год — садим гуще.

**В-пятых**, если хочется самых больших ягод — кустику нужен простор, если же удовлетворитесь и некрупной ягодой, но хотите получить максимальный урожай — высаживаем гуще.

Мои дорожки замульчированы растительными остатками, которыми обеспечивают соседей осенью. Мульча и в дождливую погоду позволяет ходить по дорожкам и червей под ней очень много.

Татьяна Потапова,

### Долгоносик

Повреждает бутоны земляники и малины. Они бурют, засыхают, не распустившись, осыпаются. Выходят жуки из зимовки в мае. Поэтому рано весной для профилактики опрыскиваем кусты препаратом Дачник.

**В июле выходит новое поколение долгоносиков. Они выедают мякоть в листьях земляники и малины, а потом уходят зимовать в почву. Поэтому после сбора урожая проводим повторное опрыскивание Дачником.**



Землянику справедливо называют солнечной ягодой. Следовательно, высаживаем только на солнце. А вот зимой на открытом всем ветрам месте землянике плохо: высушивает ветер листья, сдувает снег. Но мы найдем простой выход: заранее (весной) посадим неподалеку от земляничной грядки кулису. Это будет культура, которая является хорошим соседом для земляники: томат, перец, кустовая фасоль. Чуть дальше можем разместить грядку с кукурузой, подсолнечником. Секрет в следующем: мы не будем на зиму убирать их стебли с грядки, а они не дадут разгуляться зимним ветрам, задержат снег.

### Ещё один совет

**Не создавайте из земляники монокультурную грядку:** вместе растениям и расти легче, и вредителям найти их труднее. «Разбавьте» грядку кустиками Melissa, котовника, бораго, кориандра, укропа, лука многолетнего, а рядом посадите грядки с прекрасными соседями для земляники: луком, чесноком, морковью, редисом, петрушкой, салатом.

Не сажайте рядом капусту и картофель — не нравятся такие соседи землянике.

Выбирая место для посадки, учитывайте предшественников.

Прекрасно чувствует себя земляника после чеснока, бобовых культур, а также после моркови, сельдерея, лука.

### Подготовка участка

Но лучшими предшественниками являются сидераты. Они идеально подготавливают грядочку для капризной Королевы. Вырастив сидераты и подрезав их плоскорезом, вы получите грядку, чистую от ненужных растений. Сидераты очистят землю от болезнетворных микроорганизмов и прогонят вредителей: люпин многолетний избавит грядку от личинки хруща и нематоды, рожь и горчица — от грибковых заболеваний. А еще сидераты запасут для земляники много питательных веществ. И основная задача, с которой сидераты справляются на «отлично» — это рыхление земли.

Мы сделаем так: поседем в конце лета — начале осени любые однолетние сидераты, но не озимые. И всё. Они под-

нимутся, наступит зима. Мороз и снег положат их на землю. Придя весной высаживать землянику, мы увидим грядку, готовую к посадке, еще и с замечательной мульчей. Особенно нравятся мне грядки, где под зиму были посеяны фацелия, горчица, овес. Истинно королевское ложе!

Вы спросите: а если высаживаем землянику в августе? Здесь тоже все просто: сейчас сеем сидераты. Отрастут — подрезаем, обрабатываем ЭМ-препаратом, ждем неделю и сажаем землянику. Поверьте, Королева обязательно отблагодарит вас за такую грядку.

### Посадочный материал

Идеальным вариантом, я считаю, контейнерную рассаду, она прекрасно перенесет пересадку при любой погоде.

Не покупайте отходов после очистки грядок: такая рассада слабая, листья — мелкие, потому что росла она загущено. Хотя она самая дешевая.

### Посадка

Приступая к посадке, необходимо помнить, что сажаем капризную Королеву. Растения понимают эмоции и мысли людей — это доказано неоднократно. Поэтому сажать надо с любовью, в хорошем настроении. Мысленно скажите маленькой землянике: «Ты вырастешь сильной, здоровой, красивой, ведь ты — Королева. Тебе не будут страшны никакие болезни и вредители, я помогу тебе. И ягоды твои будут самые вкусные и полезные». Поверьте (обязательно — поверьте!), эта программа будет работать.

Я пользуюсь плоскорезом Фокина с укороченным черенком. Размеры ямки делаю по размеру корней. И хотя земля без перекопки достаточно плотная (на моём участке почва — тяжелая, глинистая), земляника легко и быстро приживается: молоденькие корешки сразу устремляются вниз по множеству каналов на месте корней сидератов.

Посадив, обязательно мульчирую. Подойдет хвоя, подвяленная трава, опилки (не свежие), компост, лесная подстилка, соломенная сечка.

Поливаю большим количеством воды. Есть здесь важный секрет: чтобы кустик лучше прижился и окреп, обязательно удаляем первые цветоносы и усы.

## Поливы в жару

Допустим на минутку, что почва — голая.

Это — не редкость в огородах.

Если температура в тени достигла 40 °С, то на солнце будет 50°, а на поверхности почвы, накалившейся к 16 часам, все 70°!

### Мысленный эксперимент

Представим себе, что мы снимаем с огня кипящую кастрюлю. Это легко сделать с помощью сухой тряпки и невозможно — с помощью мокрой. Дело в том, что мокрая тряпка обладает большой теплопроводностью, а сухая — малой.

Выделим слой почвы на глубине 10-20 см. Здесь, в основном, сосредоточены корни культурных растений — картошки, питающие корни помидора, корни лука и т.д.

В сухой почве температура в этом слое меняется от 38 до 27 °С. Помидор, например, при такой температуре в почве теряет завязь. Перестает завязываться картошка. Что и говорить, корням жарко. Листья теряют упругость. Растение выглядит уныло. Перестает плодоносить. Но жить — в ожидании лучших времен — будет. Ему полегчает уже ближайшей ночью.

Но сердобольный хозяин-трудоголик видит, как страдает растение днем. И берется за шланг. Почва становится влажной, то есть теплопроводной! И корни оказываются словно в закипающей кастрюле — при температуре 48-59 °С! Капут корням и растению? Да! Огородник, желая помочь растениям, хотел сделать почву влажной и сварил их на корню! Не учел тесной связи между влажностью и теплопроводностью почвы.

### Первый вывод

Голая земля и поливы — в жару — несовместимы. Почва в огороде не должна быть чистенькой, к чему стремятся многие огородники. Она должна быть похожей на почву в естественных биоценозах, т.е. замульчированной.

Но и мульча не решает всех

проблем с поливами. Можно считать, что под слоем мульчи почва не накаляется, и её температура на поверхности остается близкой к температуре воздуха. Пока, несмотря на 40-градусную жару, почва оставалась сухой, то на глубине 10-20 см температура почвы была в интервале 19-23 °С, т.е. идеальной. Растения плодоносили. И опять сердобольный хозяин «пожалел» их: «Дай-ка, полью». И резко подскочила теплопроводность почвы, а вместе с нею — температура в ней.

В этом случае прыжок температуры — не такой обжигающий, как в случае с голой почвой. Температура в почве поднимается лишь до 29-33°, но этого хватает, чтобы у помидоров отпала завязь, чтобы картофельные клубни перестали расти и начали одеваться кожурой. Иначе говоря, благодаря поливу растения перестают кайфовать и начинают выживать. Полили — навредили.

**Так что, полив — в любом случае зло? И недопустим в жару? А, может, вообще не нужен?**

Ничего подобного! Потому повернемся к поливам лицом — будем говорить не о зле, которое они могут принести, а о том, как сделать их полезными. Прежде всего, полив вечером абсолютно неуместен: почва за день накалится «добела», и влага придет к корням растений паром!

Куда уместнее полив на рассвете, и притом — холодной водой. Вообще непонятно, откуда появилась тяга к теплой воде. Ведь на всем белом свете капилляры доставляют воду корням растений из глубины, т.е. с температурой 12 °С. Это — привыч-

ная для корней, комфортная температура! Теплая вода для корней — просто не их вода, противоестественная. Но кто-то когда-то сказал эти слова, видать, с затуманенной головой, а теперь качают они бездумно из книги в книгу. И садоводы поднимают водные баки на дачах повыше, красят их темной краской... А растениям, между тем, нужна вода прямо из скважины — они именно к такой привыкли.

### Полезный полив

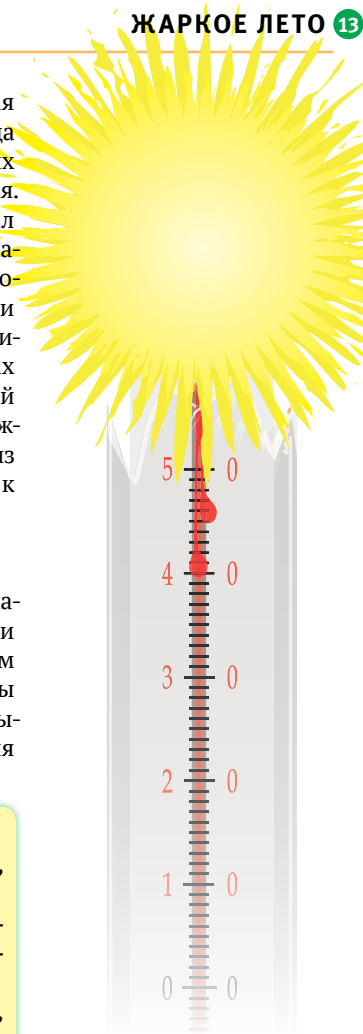
А вот если бы удалось напоить влагой нижние слои почвы и оставить сухим верхний слой — это был бы растениям праздник! И выход — по крайней мере, для малых участков — есть!

*У бутылки срезается дно, пробка завинчивается, вокруг пробки делаются небольшие отверстия, дырявые бутылки втыкаются пробкой вниз, и вода при поливе льется не на землю, а в эти бутылки, и уже из них просачивается в почву. Иначе говоря, устраивается нечто вроде капельного полива. Только не сверху, а из глубины.*

*Маленький шприц: в срезанном дне делается отверстие диаметром около 2 см, дно переворачивается и вставляется в бутылку — этим предотвращается чрезмерное испарение воды из бутылки.*

*И, кроме того, не попадут в бутылку неумолимые защитники огорода — жабы. Скользящая и высокая бутылка стала бы для них западней.*

Бонусов у такой системы полива — не счесть. Экономится вода. Огородник волен в выборе времени полива. Вода медленно поступает в нижние слои почвы, и оттуда капилляры подтягивают её к корням растений. В бутылки можно заливать ЭМ-препараты и настои. Вливать можно даже зольный настой — и безболезненно для почвенной живности под-



кармливать золой (внесение золы на поверхность почвы может нанести вред).

А можно устроить подобие бутылочного полива без бутылок. Обычный полив — это полив в лунку, под корень. А если лить воду не в лунки, а между ними? Вода уйдет вниз расширяющимися «конусами», окажется под корнями растений, будет более холодной, и оттуда уже капилляры доставят ее корням? А почва над растениями останется сухой.

Борис Андреевич Бублик, Харьков

**Итак, в жару растениям помогают благоденствовать:**

- ✓ Некопанная и замульчированная почва,
- ✓ Поливы на рассвете холодной водой,
- ✓ «Капельные» поливы снизу с помощью бутылок,
- ✓ Точечные поливы между растениями.

Полная версия этой статьи с графиками на нашем сайте: [vashe-plodorodie.ru/zhara](http://vashe-plodorodie.ru/zhara)

## Как умнее использовать «Изидри»

**Любая вещь хочет, чтобы ею пользовались грамотно и находчиво. Умные вещи — как умные люди: чем грамотнее ими пользуются, тем выше их возможности. У «Изидри» есть свои требования, пожелания и просто советы.**

### Правильное место

Учтём: вентилятор активно всасывает воздух. Значит место сушилки — на столе, в летней кухне или на лоджии, в тени, с хорошим проветриванием. Никаких бумаг и тряпочек снизу — они могут закупорить воздушный вход!

### Правильная загрузка

1. Даже если вы сушите всего один или два лотка, всегда добавляйте пустые **до пяти лотков**: это минимальный объём воздуха, нужный для наилучшей циркуляции и распределения тепла.

2. Самое правильное: сначала загрузи все лотки, потом включай сушилку. Но можно добавлять новые лотки и в работающую сушилку. **Главное, не оставлять её надолго без крышки.**

3. Не важно, сколько лотков сушится, пять или двадцать — **время сушки почти одинаково**. Значит, чем больше загружено лотков, тем сушка дешевле и быстрее. А запас прочности у «Изидри» — дай Бог. Экономя деньги на электричестве, фермеры ставят на «Ультра-1000» до сорока лотков с томатами (!) — и ничего, всё сохнет. А в режиме семейных заготовок «Изидри» работают до 20 лет.

### Время сушки

Очень примерное, плюс-минус 5-7 часов. Влажность воздуха, тип и водянистость нарезки, плотность укладки — тут всё влияет. Но для большинства плодов оптимум — 10-15 часов. Поэтому включать сушилку удобнее либо вечером, либо утром. А если надо уйти, и сушка без вас пересохнет? Просто переключите на первый режим (35 °C). Ничего страшного не произойдёт.

### Температура сушки

Температура сушки — вещь приблизительная. Из опыта, оптимально 50-55°C.

Оптимальная температура сушки — главная умность сушилки. «Изидри» регулирует температуру с погрешностью в полградуса,

учитывая при этом падающую влажность продуктов. Энергию экономь, а температуру держи! — девиз умного микропроцессора. Зачем такие сложности?..

Доказано: **если температура оптимальна, сухой продукт сохраняет 94-96% всех биологически активных веществ и витаминов**. Сравните: при обычной заморозке и разморозке сохраняется 60-70% полезных веществ, а в наших закрутках — 10-30%.

Вообще, «Изидри» удорожают две вещи: умный микропроцессор и самый качественный, но и дорогой пищевой АБС-пластик. Но ни без того, ни без другого невозможно получать **настоящему здоровые продукты**. А ради полудозоровых или четверть здоровых — стоило ли огород городить?..

### Умности приготовления

Сушить можно всё, кроме: сырой свинины и сырого мяса птицы (готовые — можно), яиц, мягких сыров и жирных сортов мяса. Причина — жир. Он на воздухе окисляется и портится.

**Главное: сушите самые вкусные, зрелые, качественные** фрукты и овощи. Часто самые вкусные — перезрелые. Например, чуть потемневшие бананы, уже мягкие киви, сливы. Они же и самые дешёвые, что приятно. Только — не закисшие и без гнили. Груши и яблоки — самые спелые, но не более того.



**Наилучшая толщина ломтиков — 5 мм**. Можно и толще, но сушить придётся почти вдвое дольше. Сливы и абрикосы нужно разрезать пополам, вынуть косточку и вывернуть мякотью наружу. А можно просто нарезать половинки на сегменты. Бананы легко разделяются на три сегмента вдоль — мы их так и сушим. Половинки ягод клубники сохнут вдвое-втрое дольше, чем ломтики по 5 мм.

**Готовая сушка гнётся, но не выделяет влаги**. Если уже хрустит и ломается — пересушена. Это не страшно: вкус не портится. Но пересушившись, не сможет восстановить свой естественный вид, впитав воду. Нормальную сушку восстановить просто: залил водой и подождет полчаса. И тогда — в пироги, в торты и прочие блюда.

**О кислоте**. Многие фрукты, не отличающиеся особой «солнечной узбекистанностью» — пресноватые абрикосы, сливы (шкурка кислая!), киви, кисловатая земляника и пр. — содержат много кислоты, и в сушке получают чувствительно кислыми. Перед сушкой, разрезав или вынув косточки, погрузите их на 3-6 часов в крепенький раствор сахара (полкило сахара на 1 л воды). Сушка выйдет — пальчики оближешь!

**Внимание:** даже в «Изидри» не получается изюм, как на рынке и чернослив, как в магазине. Причин тому две. Первая: толстая, плотная шкурка ягод. Вторая:

избыточная кислота. Посему производители изюма и чернослива применяют бланшировку: опускают ягоды на пару минут в слабый кипящий раствор соды. Шкурка трескается, кислота частично уходит. Мы сделаем так же, но вместо соды растворим в кипятке сахар. А если виноград сладкий и крупный, можно просто располовинить ягоды и вынуть косточки. Мы так высушили гроздь магазинного, не самого вкусного винограда. Он получился вкуснее и ароматнее, чем изюм!

Кстати, интересно: любые мелкие косточки после «Изидри» становятся хрупкими и воздушными. Легко жуются. Даже виноградные. И шкурки апельсинов — тоже. И лимонов. Мякоть сухого цитруса очень легко отделяется, а сухую шкурку легко перемолоть — отличная получается цедра!

### Пастила

Ягоды — смородина, крыжовник — сохнут плохо, и сушка получается кислая. Из них, как и из слив, земляники, абрикосов — удобнее и намного вкуснее делать пастилу. И сахар-мёд удобнее добавить. А блюдо выходит поистине универсальное!

**Сначала — техника**. Перед заливкой пастилы обязательно **смажьте поддон растительным маслом** — тоненько. **Пастилу намного легче снимать тёплой:** остынет — местами присохнет. ►



Опыт показал: **не стоит молоть фрукты в пюре на блендере**. То есть, можно, но это не так красиво. Намного лучше просто потолочь их толкушкой или слегка порубить в кухонном комбайне. Кусочки фруктов сохраняют полезные вещества и сохраняют яркий цвет. А цвет пастилы очень важен! На солнце из любого фрукта получается бурая — есть неохота, а в «Издри» — цветная, живая, аппетитная. Аромат фруктов украшает и небольшая доза корицы. Можно добавлять в пастилу овсяные хлопья — получатся «мюсли». Есть и свои шедевры. Пример — чурчхела, свежие орехи в густом клейстере из виноградного сока. Но чем хуже мякоть прочих фруктов? Можно запросто сделать «мягкие казинаки», только заливку подбери. Самая вкусная пастила получилась из сливового повидла!



Попробовали «запастить» фейхоа, перетёртые с сахаром 1:1. И выяснили: *слишком сладкое практически не сохнет. Добавили овсяные хлопья — сохнет, но получается слишком сладко. Зато какие из него вышли конфеточки! В высушенный «пластилин» из фейхоа вставляется жареный миндалёк, и этот шарик обкатывается в кокосовой стружке.*

Использовать пастилу — дело фантазии. Это и эксклюзивный «сухофрукт» к чаю, и украшение торта. В холодильнике, в пакетах, она хранится годами, становится хрупкой. Вынул, развернул, немного полежала — опять гибкая. Можно высушить почти «в сухарь» — будет храниться и без холодильника.

**Дополнительно**  
Если вы предпочитаете фрукты без кожуры, вам пригодится хитрая машинка — «чистилка-разрезалка-серединоквынималка». Можно чистить яблоки, груши, хурму и все цитрусовые — чтобы снять цедру. Тогда из оставшихся шкурок легко насытить фруктовые чаи.



**Напоследок — красиво**

Для нас важно, что в цветах сохраняется аромат. Начиная с цветения черёмухи и боярышника, мы сушим себе десятки цветочных



чаёв разных ароматов. Надо только не пересушивать. Лепестки розы, хризантем, бархатцев, лучше сушить отдельно от более грубого цветоложа. Мы давно завариваем свои сушёные ягоды и фрукты, листья смородины и разные травы, и даже не смотрим в сторону ароматизированных чаёв: «химическая грубятина». А тут ещё свои «чайные» цветы! Яркая хризантема в стеклянном чайнике — истинная красота для души. Китайцы завидуют! Крутые рестораны нервно курят...

Искренне ваш, Николай Курдюмов



**EZIDRI SNACKMAKER 500**

Цена: 6850 Р Клубная: 6165 Р

Сушильные аппараты Издри помогут сохранить фрукты, овощи и грибы круглый год с естественным вкусом. А также приготовить пастилу из овощей и фруктов.

**Сочное Лето**

Хотите наслаждаться круглый год соком, который полон витаминов и не содержит консервантов? Заведите на кухне помощницу из нержавеющей стали — соковарку!

Мой сын очень любит соки. Я понимаю, что в магазинных соках мало полезного, решила варить свои соки и купила в прошлом году соковарку из нержавейки. Потому что сок готовится в соковарке при температуре 60-70 °С, и в нем сохраняются витамины и микроэлементы.

На деле оказалось всё очень просто. Я налила воды в нижний ярус, а нарезанные яблоки положила в верхний ярус, трубочку для стекания сока опустила в стерилизованную банку и поставила на газ. Принцип действия соковарки состоит в том, что фрукты и ягоды нагреваются паром и при этом одновременно происходит процесс соковыделения и пастеризации.

Как только банка наполнилась соком, я её закрыла вакуумной крышкой и убрала на хранение. А на её место поставила новую банку. Правда, сначала у меня не получалось убирать банки на хранение, мой сын выпивал сок в тот же день.

Во всём этом мне ещё очень понравилось то, что **пропаренные ягоды и фрукты — прекрасная основа для приготовления десертов, таких как повидло, пастила, желе**. Моему сыну больше всего понравилась пастила.

Делаю так: вечером варю сок, получившееся пюре выкладываю на поддон для пастилы в «Издри» и включаю её на ночь. К утру пастила готова.

В прошлом году я готовила только яблочный сок. А подруга мне посоветовала попробовать приготовить сок из томатов, говорит что он очень полезный.

Томатный сок обеспечивает организм человека микроэлементами и витаминами. Нормализует обменные процессы в организме и улучшает работу системы пищеварения, помогает справиться со стрессом, способствует регуляции нервной системы.

**И готовится он очень просто: зрелые сочные томаты, мелко нарезанные уложите в верхний отсек. Засыпьте их чайной ложкой сахара и соли и начинайте приготовление сока.**

А ещё я буду готовить сок из тыквы. В тыкве завидное обилие витаминов. Тыквенный сок укрепляет иммунитет, прекрасно подпитывает нервную систему и кожу, укрепляет эмаль зубов. Если вам тыквенный сок не нравится из-за привкуса, его можно устранить, добавив лимон и сахар.

Этой зимой мы будем пить натуральные и полезные соки.

Наталья Петрова, Уфа



**НОВИНКА**

С помощью соковарки можно сохранить урожай из фруктов и ягод на зиму, когда нам так необходимы витамины, для поддержки иммунитета.

- ✓ С соковаркой заготовка сока больше не будет проблемой!
- ✓ Сразу закатываем в банки.
- ✓ Работает бесшумно, не нужно электричество.
- ✓ Может также использоваться как мантоварка или пароварка.
- ✓ Нержавеющая сталь.
- ✓ Можно использовать и в квартире и на даче.

**СОКОВАРКА**

Цена: 2200 Р Клубная: 2025 Р

Соковарка из нержавеющей стали, объём 8 литров. Для приготовления соков из фруктов, ягод и овощей.

На сайте в разделе «Здоровое питание» рецепты по приготовлению соков, пастилы и других вкусовостей:  
[vashe-plodorodie.ru/zdorovo](http://vashe-plodorodie.ru/zdorovo)

## ВЫБИРАЙТЕ КАЧЕСТВЕННЫЙ ПОСАДОЧНЫЙ МАТЕРИАЛ.

Начался приём заказов на растения. Описание сортов на сайте: [vashe-plodorodie.ru/rasteniya](http://vashe-plodorodie.ru/rasteniya)

### Земляника садовая

Чтобы садовая земляника радовала вас обильным урожаем, при выборе рассады обратите внимание, где и в каком виде вы её приобретаете.

Мы заказываем землянику в казанском плодпитомнике «Займище». Она в стаканчиках — это обеспечивает хорошую приживаемость, устойчивость к болезням. Каждый кустик выращен в индивидуальном стакане со стадии уса, без отрыва от маточного куста. Это гарантирует развитие мощной корневой системы и скорое плодоношение.

Вы можете оформить заказ на землянику 18 сортов разного срока плодоношения.

### Жимолость

Мы принимаем заказы на саженцы жимолости, выращенной в Опорном пункте Северного садоводства, который находится в с. Бакчар Томской области.

Почему так далеко, неужели нет ничего поближе? Мы заказываем в Бакчарском питомнике, во первых, потому что у них саженцы хорошего качества. Во-вторых, сорта жимолости, выведенные в этом питомнике, являются одними из лучших в мире! Это самые крупноплодные и сладкие сорта.

Приглашаем и вас стать обладателем кустарников этой полезной ягоды.



### Розы из лучших питомников мира



клуб  
органического  
земледелия

## Ваше Плодородие



Центры Природного Земледелия

ВСЁ ДЛЯ УДОБНОГО И ЛЕГКОГО САДОВОДСТВА И ОГОРОДНИЧЕСТВА

Бизнес-центр  
«КПД»



Магазин

пр. Октября

информация: (347) 275-04-77  
**Уфа, пр. Октября, 130/1**  
• ост. «Юрюзань»  
тел.: 235-17-31

Торгово-развлекательный комплекс  
«Семья»



Магазин

пр. Октября

Развлекательный комплекс  
«Проспект»

**пр. Октября, 28**  
• ост. «Универмаг Уфа»  
тел.: 277-60-14  
эл. почта: [info@vashe-plodorodie.ru](mailto:info@vashe-plodorodie.ru)  
сайт: [vashe-plodorodie.ru](http://vashe-plodorodie.ru)

ДК УЭЭМИК

Универмаг  
«Уфа»

Региональные центры Природного Земледелия «Сияние» ([sianie1.ru](http://sianie1.ru)): Абакан 8-923-212-29-94, Архангельск 8-902-286-91-47, Астрахань (8512) 49-16-10, Ачинск 8-967-605-34-85, Волжский 8-902-385-32-59, Вологда 8-921-716-29-63, Волхов 8-911-746-82-46, Гомель 375-29-335-68-33, Днепродзержинск 8-056-789-43-20, Екатеринбург 8-908-908-23-34, Ессентуки 8-928-303-91-96, Железнодорожный 8-915-519-34-53, Иваново 8-902-242-05-36, Ильяно-Подомское 8-921-474-97-65, Иркутск (3952) 74-47-94, Казань (843) 266-65-76, Кострома 8-910-954-67-57, Красноярск 8-906-914-44-19, Курган 8-963-868-54-58, Москва (495) 649-44-67, Наб. Челны 8-919-686-82-26, Н. Новгород (831) 415-11-69, Новодвинск 8-902-507-10-71, Новокузнецк 8-905-074-05-10, Новосибирск (383) 263-68-73, Омск (3812) 48-20-42, Орск 8-922-891-44-83, Ростов-на-Дону 8-918-569-14-90, Самара 8-927-710-10-19, С-Петербург 8-981-120-05-72, Саратов 8-960-340-12-22, Северодвинск 8-909-552-52-51, Ставрополь 8-865-222-53-64, Сургут 8-904-880-28-93, Таганрог 8-928-149-06-73, Томск 8-909-538-84-15, Туймазы 8-927-636-45-45, Тула 8-915-681-29-03, Тюмень (3452) 36-45-00, Уфа (347) 275-04-77, Хабаровск 8-909-854-68-02, Чебоксары (8352) 38-77-24, Челябинск (351) 270-86-80, Череповец 8-921-135-21-62, Ярославль (4852) 91-22-32

Ежеквартальный информационный вестник клуба природного земледелия «Ваше Плодородие». Выходит один раз в три месяца. Распространяется для членов клуба бесплатно. Издание зарегистрировано в Управлении Федеральной службы по надзору в сфере связи, информационных технологий и массовых коммуникаций по Республике Башкортостан. Свидетельство ПИ № ТУ 02-00472 от 31.03.11 г. Отпечатано в ГУП РБ «Уфимская типография №1», г. Уфа, ул. Буревестника, 14, тел.: (347) 242-72-78. Заказ № 2717/07. Тираж 20 000 экз.